

СОГЛАСОВАНО
ИП Марьясов Кирилл Евгеньевич

УТВЕРЖДАЮ
Глава МО Корниловское сельское по-
селение Томского района
Томской области

_____ К.Е. Марьясов
« ____ » _____ 2016 г.

_____ Г.М. Логвинов
« ____ » _____ 2016 г.



**Программа комплексного развития социальной инфраструктуры
муниципального образования «Корниловское сельское поселе-
ние» Томского района Томской области
на период 2016-2030 гг.
ПКР.СИ.70-14.007.000**

**Договор оказания услуг № ИП-ДД-16-03 от 10.02.2016 г.
Разработчик: ИП Марьясов К.Е.**

Оглавление

Паспорт программы комплексного развития социальной инфраструктуры.....	6
Раздел 1. Характеристика существующего состояния социальной инфраструктуры..	10
1.1. Общая характеристика муниципального образования	10
1.2. Описание социально-экономического состояния поселения	11
1.3. Градостроительная деятельность на территории поселения.....	19
1.4. Техничко-экономические показатели существующих объектов социальной инфраструктуры	21
1.5. Уровень обеспеченности населения поселения услугами в области образования, культуры, здравоохранения	27
1.6. Прогнозируемый спрос на услуги социальной инфраструктуры	31
1.7. Оценка нормативно-правовой базы, необходимой для функционирования и развития социальной инфраструктуры	42
Раздел 2. Перечень мероприятий по проектированию, строительству и реконструкции объектов социальной инфраструктуры	44
2.1. Мероприятия по проектированию, строительству и реконструкции образовательных учреждений.....	44
2.2. Мероприятия по проектированию, строительству и реконструкции объектов здравоохранения, спортивных и физкультурно-оздоровительных учреждений.....	46
2.3. Мероприятия по проектированию, строительству и реконструкции объектов культуры и искусства.....	46
Раздел 3. Оценка объемов и источников финансирования мероприятий (инвестиционных проектов) по проектированию, строительству и реконструкции объектов социальной инфраструктуры поселения	48
Раздел 4. Целевые индикаторы программы	53
Раздел 5. Оценка эффективности мероприятий, включенных в программу	57
Раздел 6. Предложения по совершенствованию нормативно-правового и информационного обеспечения развития социальной инфраструктуры.....	58

Перечень таблиц

Таблица 1.1 – Сведения о производственных предприятиях на территории Корниловского сельского поселения.....	12
Таблица 1.2 – Объекты розничной торговли	13
Таблица 1.3 – Структура населения МО «Корниловское сельское поселение»	18
Таблица 1.4 – Перечень существующих объектов социальной инфраструктуры	21
Таблица 1.5 –Характеристика детского сада с. Корнилово	23
Таблица 1.6 – Экономические показатели работы МАДОУ «Детский сад с. Корнилово»	24
Таблица 1.7 –Характеристика средней общеобразовательной школы с. Корнилово...	24
Таблица 1.8 – Характеристики школы искусств с. Корнилово	25
Таблица 1.9 – Экономические показатели работы МБОУ ДО «Корниловская ДШИ» Томского района	25
Таблица 1.10 – Характеристики клуба с. Корнилово	26
Таблица 1.11 – Характеристики ОВП с. Корнилово.....	26
Таблица 1.12 – Характеристики ФАП д. Аркашево.....	27
Таблица 1.13 – Расчет обеспеченности детей дошкольными учреждениями	27
Таблица 1.14 – Расчет обеспеченности детей средними общеобразовательными школами.....	28
Таблица 1.15 – Расчет обеспеченности детей внешкольными учреждениями	28
Таблица 1.16 – Расчет требуемой обеспеченности населения объектами розничной торговли, м ²	29
Таблица 1.17 – Расчет требуемой обеспеченности населения предприятиями общественного питания, мест	29
Таблица 1.18 – Расчет требуемой обеспеченности населения объектами культуры и искусства, мест.....	29
Таблица 1.19 – Расчет требуемой обеспеченности населения объектами здравоохранения	30
Таблица 1.20 – Расчет требуемой обеспеченности населения физкультурно-оздоровительными объектами.....	30
Таблица 1.21 – Сводные данные об обеспеченности населения объектами социальной инфраструктуры.....	31
Таблица 1.22 – Прогноз численности населения с учетом демографической ситуации Корниловского сельского поселения.....	32
Таблица 1.23 – Расчет требуемой обеспеченности дошкольными учреждениями	36
Таблица 1.24 – Расчет требуемой обеспеченности общеобразовательными школами	36
Таблица 1.25 – Расчет требуемой обеспеченности объектами розничной торговли ...	36
Таблица 1.26 – Расчет требуемой обеспеченности объектами культуры и искусства.	37
Таблица 1.27 – Расчет требуемой обеспеченности объектами здравоохранения, спортивными и физкультурно-оздоровительными учреждениями.....	37

Таблица 1.28 – Расчет требуемой обеспеченности предприятиями общественного питания	38
Таблица 1.29 – Сводные данные по прогнозируемому спросу на услуги социальной инфраструктуры.....	39
Таблица 2.1 – Предложения по проектированию и строительству детских дошкольных учреждений	44
Таблица 2.2 – Предложения по строительству и реконструкции средних общеобразовательных учреждений	45
Таблица 2.3 – Предложения по проектированию и строительству медицинских учреждений	46
Таблица 2.4 – Предложения по проектированию и строительству спортивных сооружений	46
Таблица 2.5 – Предложения по проектированию и строительству учреждений культуры и искусства	47
Таблица 3.1 – Базовая стоимость проектных работ	48
Таблица 3.2 – Индексы изменения сметной стоимости проектных и строительно-монтажных работ для Томской области.....	49
Таблица 3.3 – Стоимость строительно-монтажных работ	49
Таблица 3.4 – Расчет объемов затрат на реализацию мероприятий по проектированию и строительству объектов социальной инфраструктуры, с учетом НДС в ценах 2016 года.....	51
Таблица 4.1 – Целевые индикаторы Программы развития социальной инфраструктуры.....	55

Перечень рисунков

Рисунок 1.1 – Географическое положение Корниловского сельского поселения.....	10
Рисунок 1.2 – Динамика изменения гендерной структуры населения	13
Рисунок 1.3 – Динамика изменения возрастной структуры поселения	14
Рисунок 1.4 – Возрастная структура поселения на 01.01.2016 г.	15
Рисунок 1.5 – Возрастная структура поселения на 01.01.2016 г.	16
Рисунок 1.6 – Структура населения на 01.01.2016 г. по населенным пунктам.....	16
Рисунок 1.7 – Численность инвалидов в Корниловском СП	19
Рисунок 1.8 – Схема размещения объектов социальной инфраструктуры на территории с. Корнилово.....	22
Рисунок 1.9 – Схема размещения объектов социальной инфраструктуры на территории д. Аркашево	23
Рисунок 1.10 – Динамика изменения численности населения на территории Корниловского сельского поселения.....	34
Рисунок 1.11 – Динамика изменения численности населения на территории Корниловского сельского поселения.....	35

**Паспорт программы комплексного развития социальной инфраструктуры
МО «Корниловское сельское поселение» Томского района Томской области на
период 2016-2030 гг.**

Наименование программы	Программа комплексного развития социальной инфраструктуры МО «Корниловское сельское поселение» Томского района Томской области на период 2016-2030 гг.
Основание для разработки программы	Федеральный закон от 10.12.1995 г. № 195-ФЗ (ред. от 21.07.2014) «Об основах социального обслуживания населения в Российской Федерации»; Постановление Правительства РФ от 01.10.2015 г. № 1050 «Об утверждении требований к программам комплексного развития социальной инфраструктуры поселений, городских округов».
Наименование заказчика программы	Администрация Корниловского сельского поселения, Томская область, Томский район, с. Корнилово, ул. Гагарина, дом 29а
Наименование разработчика программы	Индивидуальный предприниматель Марьясов К.Е., Томская область, г. Томск, ул. Герасименко 1/8-150
Цели и задачи программы	Целью программы является обеспечение: <ul style="list-style-type: none">• безопасности, качества и эффективности использования населением объектов социальной инфраструктуры поселения;• доступности объектов социальной инфраструктуры поселения для населения поселения в соответствии с нормативами градостроительного проектирования поселения;• сбалансированного перспективного развития социальной инфраструктуры поселения в соответствии с установленными потребностями в объектах социальной инфраструктуры поселения;• достижения расчетного уровня обеспеченности населения поселения услугами в соответствии с нормативами градостроительного проектирования поселения;• эффективности функционирования действующей социальной инфраструктуры. Задачами программы являются: <ul style="list-style-type: none">• Сбор и анализ исходных данных;• Описание текущего положения и основных про-

	<p>блем;</p> <ul style="list-style-type: none"> • Разработка мероприятий Программы на первые 5 лет с разбивкой по годам, а на последующий период (до окончания срока действия программы) - без разбивки по годам; • Разработка целевых индикаторов Программы на первые 5 лет с разбивкой по годам, а на последующий период (до окончания срока действия программы) - без разбивки по годам.
Целевые показатели обеспеченности населения объектами социальной инфраструктуры	<p>К целевым показателям программы относятся показатели обеспеченности населения услугами объектов социальной инфраструктуры:</p> <ul style="list-style-type: none"> • Обеспеченность детей до 7 лет дошкольными учреждениями; • Обеспеченность детей в возрасте 7–17 лет учреждениями среднего общего образования • Обеспеченность детей до 18 лет учреждениями дополнительного образования; • Количество врачей в пересчете на 10 000 человек; • Суммарная мощность медицинских учреждений; • Обеспеченность населения аптеками; • Обеспеченность населения объектами розничной торговли.
Укрупненное описание запланированных мероприятий по проектированию, строительству, реконструкции объектов социальной инфраструктуры	<p>Основные запланированные мероприятия по развитию социальной инфраструктуры:</p> <ul style="list-style-type: none"> • Строительство учреждений детского дошкольного образования (детских садов); • Реконструкция и строительство учреждений общего среднего образования (капитальный и реконструкция с расширением существующей школы, строительство новой школы); • Строительство сельской амбулатории; • Строительство дома культуры; • Строительство спортивного зала и плоскостного спортивного учреждения.
Срок и этапы реализации программы	<p>Срок планирования мероприятий и целевых показателей выполнения программы: 2016–2030 гг. Реализация программы разбита на II этапа: I этап – 2016–2022 гг. II этап – 2023–2030 гг.</p>

	<p>С момента принятия программы следует выполнять ежегодный мониторинг реализации Программы и анализ полученных результатов. По результатам проведенного мониторинга необходимо выполнять корректировку Программы в соответствии с действительными влияющими факторами (изменение численности населения, демографической ситуации и т.д.). В ходе корректировки могут быть скорректированы сроки и этапы реализации программы.</p>
<p>Объемы и источники финансирования программы</p>	<p>Необходимый объем финансирования в реализацию мероприятий по проектированию и строительству объектов социальной инфраструктуры по предварительной оценке составляет более 700 млн. руб. (с учетом НДС в ценах 2016 года), дополнительно после разработки ПСД определяется объем затрат на капитальный ремонт и реконструкцию с расширением существующей школы.</p> <p>Финансирование мероприятий планируется за счет:</p> <ul style="list-style-type: none"> • средств федерального бюджета; мероприятий федеральных программ, в случае, если они реализуются на территории Корниловского сельского поселения; • средств регионального бюджета Томской области (в том числе в виде субсидий на реализацию мероприятий по развитию и поддержке социальной инфраструктуры Корниловского сельского поселения); • средств муниципальных бюджетов муниципального образования Томский район и Корниловского сельского поселения; • собственных источников финансирования участников Программы (исполнителей мероприятий и проектов); • других внебюджетных источников финансирования.
<p>Ожидаемые результаты реализации программы</p>	<p>В результате реализации Программы ожидается:</p> <ul style="list-style-type: none"> • Повышение качества и эффективности использования населением объектов социальной инфраструктуры; • Обеспечение доступности и достижения требуемого уровня обеспеченности населения объектами

	<p>социальной инфраструктуры поселения в соответствии с нормативами градостроительного проектирования поселения;</p> <ul style="list-style-type: none">• Перспективного развития социальной инфраструктуры поселения с учетом изменения численности и демографической структуры населения.
--	--

Раздел 1. Характеристика существующего состояния социальной инфраструктуры

1.1. Общая характеристика муниципального образования

Муниципальное образование «Корниловское сельское поселение» образовано согласно Закону Томской области № 241-ОЗ от 12.11.2004 .

Административным центром Корниловского сельского поселения является с. Корнилово.

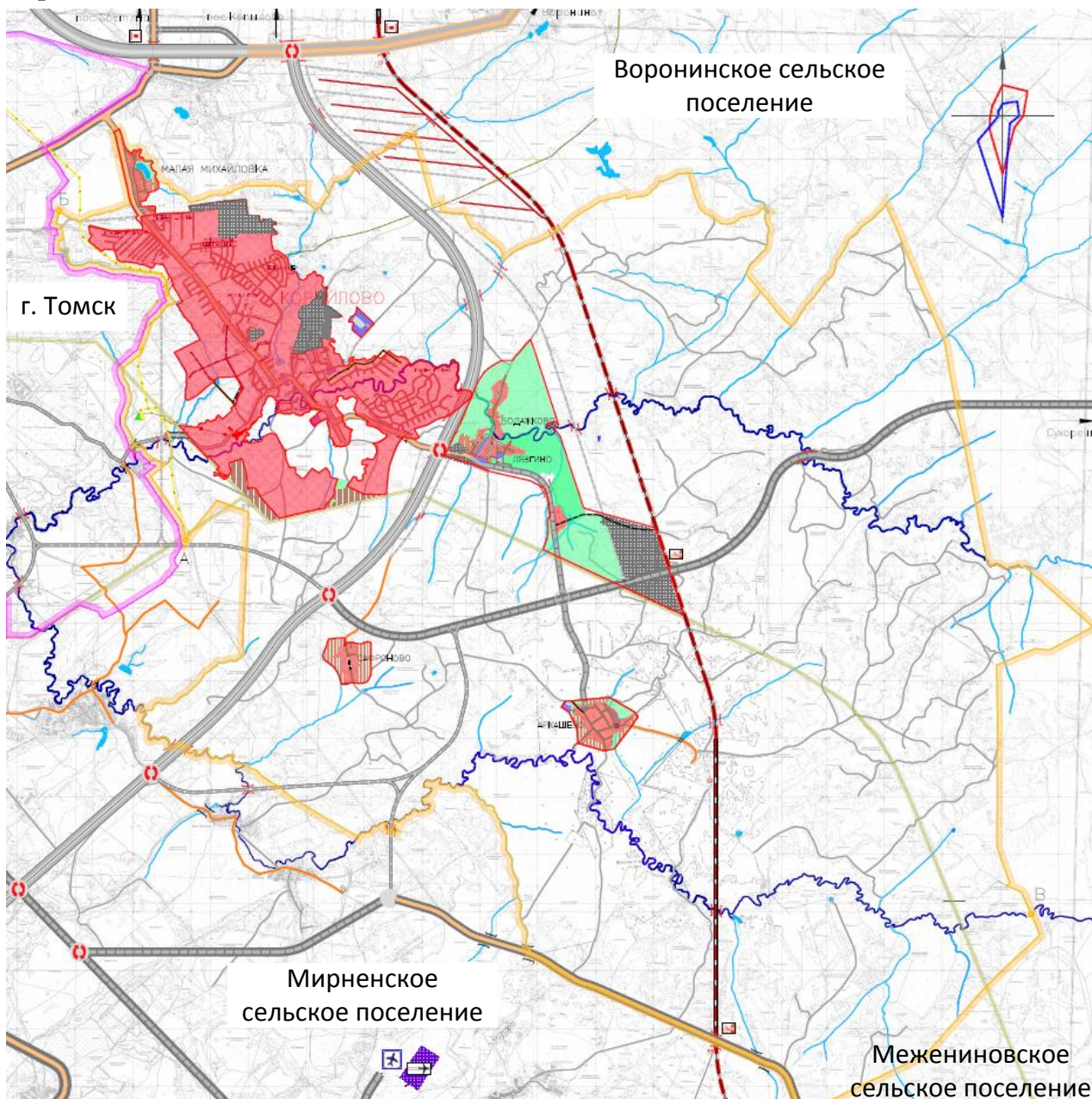


Рисунок 1.1 – Географическое положение Корниловского сельского поселения

Территория Корниловского сельского поселения включает территории следующих населенных пунктов:

- с. Корнилово,
- д. Лязгино,
- д. Бодажково,
- д. Аркашево,
- д. Малая Михайловка,
- д. Сафроново.

Корниловское сельское поселение граничит: с севера и востока – с Воронинским, с юго-востока – с Межениновским, с юга и юго-запада – с Мирненским сельскими поселениями Томского района; с запада – с городом Томском (рис. 1.1).

Тип климата – континентально-циклонический (переходный от европейского умеренно континентального к сибирскому резко континентальному). Среднегодовая температура: 0,9 °С. Безморозный период составляет 110–120 дней. Зима суровая и продолжительная, минимальная зарегистрированная температура –55 °С (январь 1931 года). Максимальная зарегистрированная температура +37,7 °С (июль 2004). Средняя температура января: –17,1 °С, средняя температура июля: +18,7 °С. В конце января и февраля бывают кратковременные оттепели до +3 °С, которые приносятся с циклонами из северной Атлантики. Смена сезонов происходит достаточно быстро, но наблюдаются возвраты к холодам и оттепелям. Годовое количество осадков – 568 мм. Основная их часть выпадает в тёплый период года. Средняя скорость ветра 1,6 м/с, но в начале весны часто дуют сильные ветра с порывами до 30 м/с, всё это вызывается частой сменой циклонов и антициклонов и соответственным перепадом давления. Господствуют ветры юго-западного и южного направлений – около 50 %.

1.2. Описание социально-экономического состояния поселения

Основу экономического потенциала муниципального образования «Корниловское сельское поселение» составляют сельскохозяйственный комплекс, перерабатывающая промышленность, транспорт, связь, строительный комплекс.

Количество юридических лиц, прошедших государственную регистрацию (всего) – 7 ед., в том числе по формам собственности:

- государственная – 2 ед.
- муниципальная – 4 ед.
- частная – 1 ед.

Количество индивидуальных предпринимателей, прошедших государственную регистрацию – 56 ед.

На территории поселения расположены 5 производственных предприятий (табл. 1.1).

Таблица 1.1 – Сведения о производственных предприятиях на территории Корниловского сельского поселения

№ п/п	Наименование предприятия	Область деятельности
1	ООО «Корнилово»	Животноводство, растениеводство (выращивание картофеля, столовых корнеплодных, клубнеплодных и других культур)
2	ООО «Биолит»	Производство оздоровительных продуктов на основе растительного и органического сырья
3	ООО «Висто-Т»	Производство фармацевтических продуктов и изделий медицинского назначения, сбор дикоросов
4	ООО «Томские травы»	Сбор дикорастущих плодов, ягод и орехов, розничная торговля фармацевтическими товарами
5	ОАО «Томская энергосбытовая компания» подразделение ЦЭС Корниловский участок	Сбыт электроэнергии

Количество малых предприятий на территории поселения составляет 14 ед. На малых предприятия поселения заняты 40 человек.

Оборот розничной торговли составляет 2533 тыс. руб.

Инвестиции в основной капитал – 600 тыс. руб.

Муниципальное образование «Корниловское сельское поселение» входит в состав муниципального образования «Томский район», которое по результатам комплексной оценки социально-экономического развития муниципальных образований Томской области отнесено к группе муниципальных образований со средним уровнем развития.

Характерной особенностью МО «Корниловское сельское поселение» является тот факт, что входящие в состав поселения населённые пункты крайне неоднородны по уровню социально-экономического развития, инфраструктуры (обустройства и развития транспортной и дорожной сети), демографической ситуации. Основные промышленные и торговые предприятия расположены на территории центра поселения – с. Корнилово, что и обуславливает его относительно высокий уровень развития по сравнению с остальными населёнными пунктами поселения.

Протяженность дорог общего пользования составляет 28 км, протяженность дорог с твердым покрытием – 13 км. Налажено регулярное автобусное сообщение всех населенных пунктов с районным (областным) центром. Территория поселения расположена вблизи от автострады Томск – Мариинск, что благоприятно влияет на экономический и инвестиционный потенциал поселения. Из всех населённых пунктов

поселения лишь д. Сафроново не имеет регулярного транспортного сообщения с центром поселения и областным центром.

На территории поселения расположен один объект по оказанию услуг связи, при этом число квартирных телефонных аппаратов составляет 471 шт.

Сведения об объектах розничной торговли на территории поселения приведены в таблице 1.2.

Таблица 1.2 – Объекты розничной торговли

№ п/п	Наименование объекта	Количество объектов
1	Магазины	10
2	Аптеки, аптечные магазины	2
3	Кафе, столовые, закусочные	1
4	Автозаправочные станции	1
5	Рынки	1
	Итого	15

Численность населения МО «Корниловское сельское поселение» на 1.01.2016 г. составляет 3294 человек. Большую часть населения (51 %) составляют мужчины (рис. 1.2).

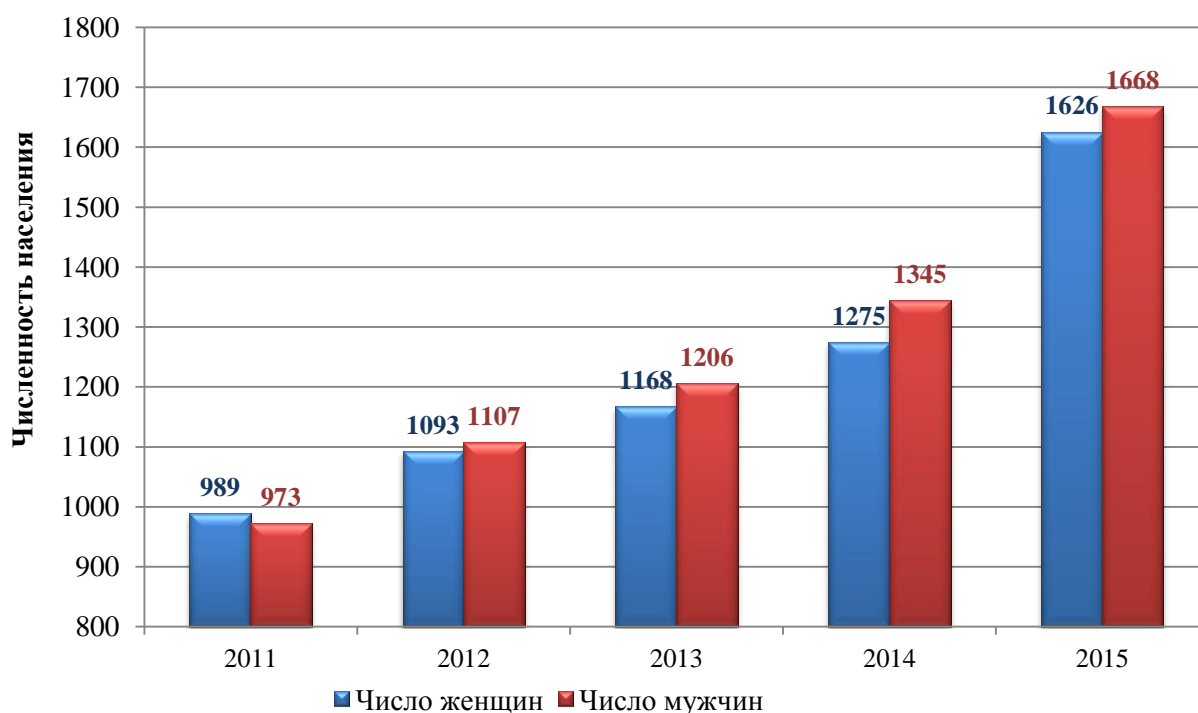


Рисунок 1.2 – Динамика изменения гендерной структуры населения

Из рисунка 1.2 видно, что за период 2011–2015 гг суммарная численность населения увеличилась на 67,9 %. Такое увеличение объясняется, главным образом, развитием малоэтажного индивидуального строительства в поселении. В частности, в с.

Корнилово развиваются микрорайоны Центральный, Зеленая Долина, Красная горка, Барсучья гора и другие. Динамика изменения возрастной структуры поселения приведена на рис. 1.3.

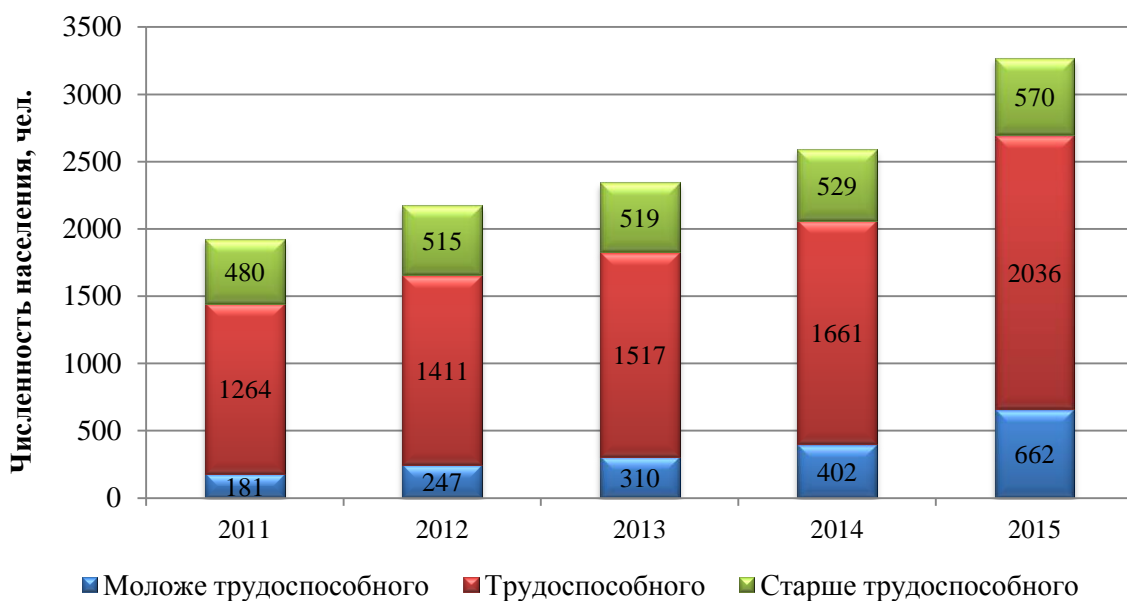


Рисунок 1.3 – Динамика изменения возрастной структуры поселения

Видно, что число жителей поселения моложе трудоспособного возраста за 2011–2015 гг увеличилось в 3,66 раза (в том числе в 2015 году – на 64 % по отношению к уровню 2014 года), число жителей трудоспособного возраста увеличилось на 61 %, жителей старше трудоспособного возраста – на 18 %. Большую часть (61,8 %) населения на 01.01.2016 г. составляет трудоспособное население (рис. 1.4). Уровень зарегистрированной безработицы в поселении ниже среднего уровня по России и составляет 3,5 % от числа населения трудоспособного возраста.

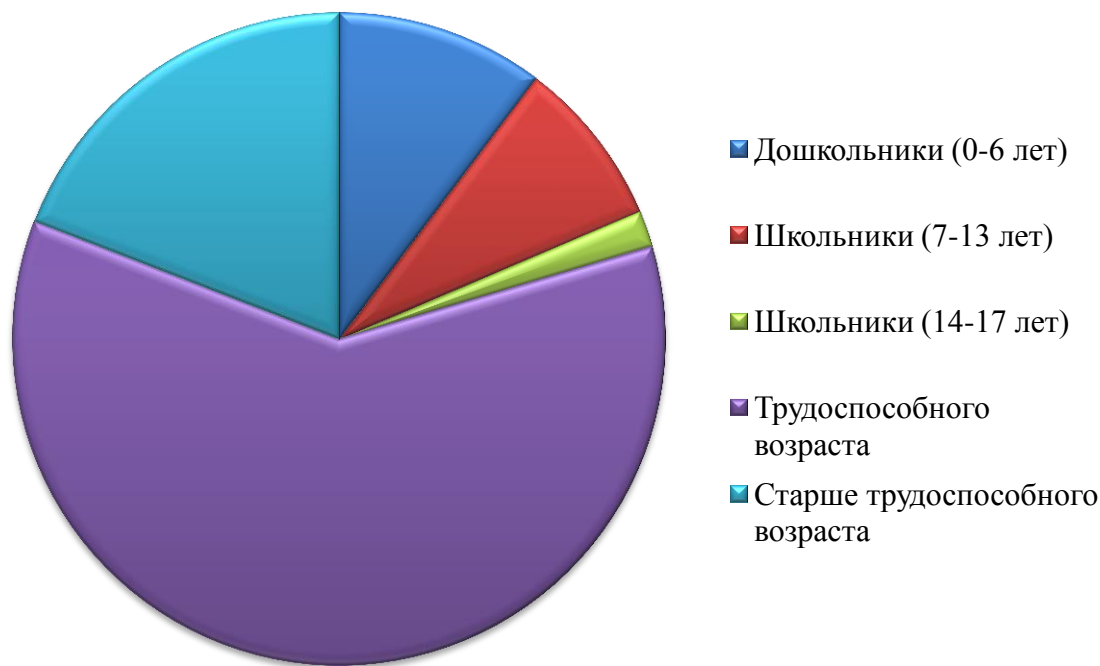


Рисунок 1.4 – Возрастная структура поселения на 01.01.2016 г.

Дети дошкольного возраста в настоящее время составляют 10,3 %, школьники в возрасте 7–17 лет – 10,2 % от общей численности населения. Население старше трудоспособного возраста составляет 19,1 %.

Структура населения несовершеннолетнего возраста (до 18 лет) показана на рис. 1.5. За период 2011–I кв. 2016 года численность детей дошкольного возраста увеличилась на 3 %, детей среднего возраста (возраст 7–13 лет) – на 1,8 %, детей старшего возраста – на 2,2 %. На 31.03.2016 г. большую часть среди несовершеннолетнего населения составляют дети дошкольного возраста (50,3 %), меньшую часть – дети старшего возраста (8,8 % от общего количества несовершеннолетних детей).

Программа комплексного развития социальной инфраструктуры
 МО «Корниловское сельское поселение» Томского района Томской области на период 2016-2030 гг.

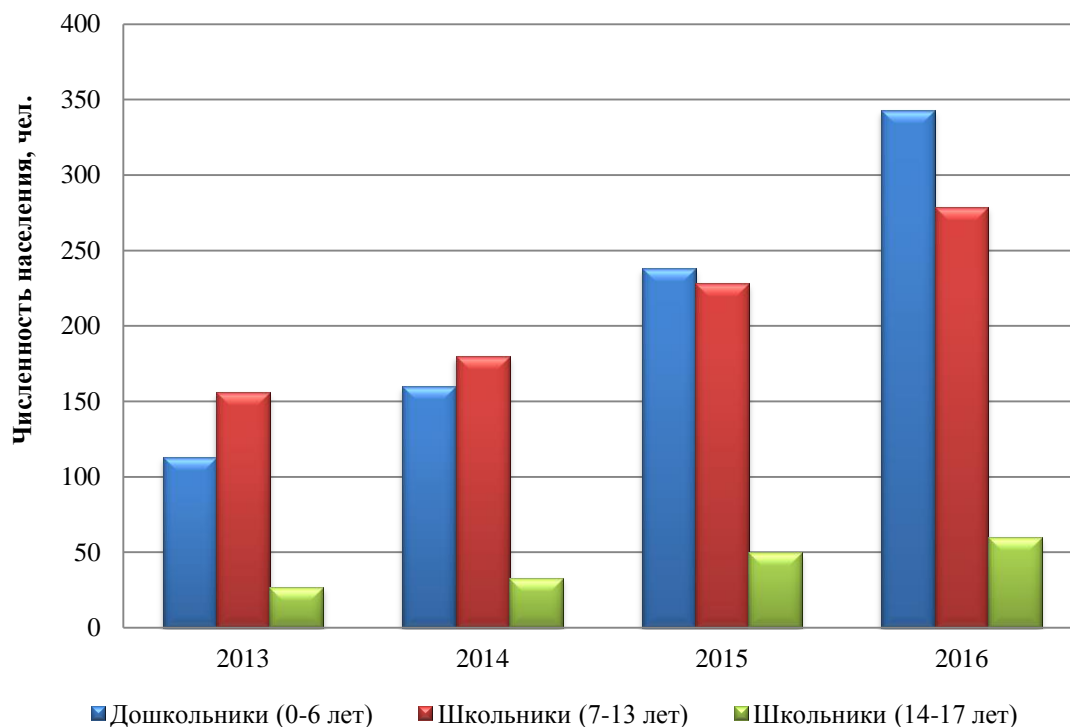


Рисунок 1.5 – Возрастная структура поселения на 01.01.2016 г.

Структура населения по населенным пунктам показана на рис. 1.6. и в табл. 1.2.

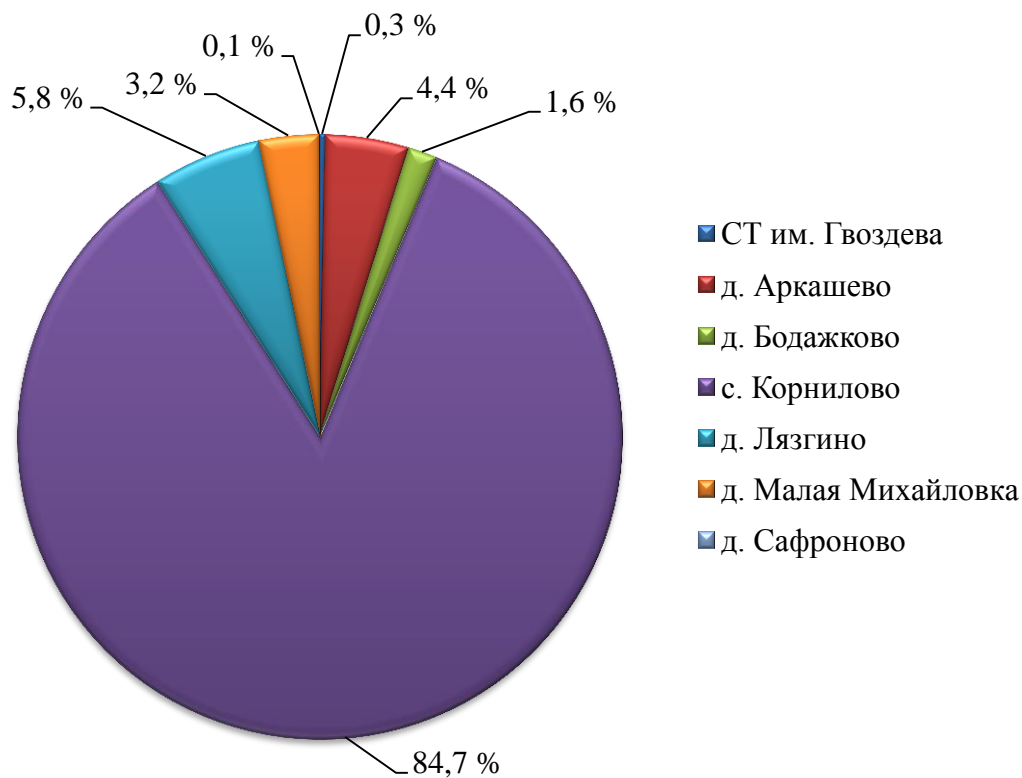


Рисунок 1.6 – Структура населения на 01.01.2016 г. по населенным пунктам

Большая часть населения (84,7 %) сосредоточена в с. Корнилово, меньшая (0,1 %) – в д. Сафроново.

Население СТ им. Гвоздева составляет 10 человек, среди которых 60 % – население трудоспособного возраста, 20 % – школьники в возрасте 7–17 лет, 20 % – в возрасте старше трудоспособного.

В д. Аркашево население трудоспособного возраста составляет 62,1 %, несовершеннолетние составляют 11,5 % (в том числе 3,8 % – дети дошкольного возраста), население старше трудоспособного возраста составляет 23 %.

В д. Бодажково население трудоспособного возраста составляет 60,7 %, несовершеннолетние составляют 20,8 % (в том числе 10,9 % – дети дошкольного возраста), население старше трудоспособного возраста составляет 18,9 %.

В с. Корнилово население трудоспособного возраста составляет 65,4 %, несовершеннолетние составляют 18,9 % (в том числе 8 % – дети дошкольного возраста), население старше трудоспособного возраста составляет 18,5 %.

В д. Лязгино население трудоспособного возраста составляет 54,4 %, несовершеннолетние составляют 21,2 % (в том числе 9,3 % – дети дошкольного возраста), население старше трудоспособного возраста составляет 24,4 %.

Программа комплексного развития социальной инфраструктуры
МО «Корниловское сельское поселение» Томского района Томской области на период 2016-2030 гг.

Таблица 1.3 – Структура населения МО «Корниловское сельское поселение»

Населенный пункт	Всего	Дошкольники (0-6 лет)	Школьники (7- 13 лет)	Школьники (14-17 лет)	Трудоспособ- ного возраста	Старше трудо- способного возраста
СТ им. Гвоздева	10	0	1	1	6	2
д. Аркашево	148	12	15	1	92	28
д. Бодажково	52	2	4	0	34	12
с. Корнилово	2826	307	228	53	1715	523
д. Лязгино	193	18	21	2	105	47
д. Малая Михайловка	106	4	10	3	64	25
д. Сафроново	2	0	0	0	1	1
Итого	3337	343	279	60	2017	638

В д. Малая Михайловка население трудоспособного возраста составляет 60,4 %, несовершеннолетние составляют 16 % (в том числе 3,8 % – дети дошкольного возраста), население старше трудоспособного возраста составляет 23,6 %.

В целом по Корниловскому сельскому поселению население трудоспособного возраста составляет 60,4 %, несовершеннолетние составляют 20,4 % (в том числе 10,3 % – дети дошкольного возраста), население старше трудоспособного возраста составляет 19,1 %.

Сведения о численности инвалидов на территории поселения показаны на рисунке 1.7.

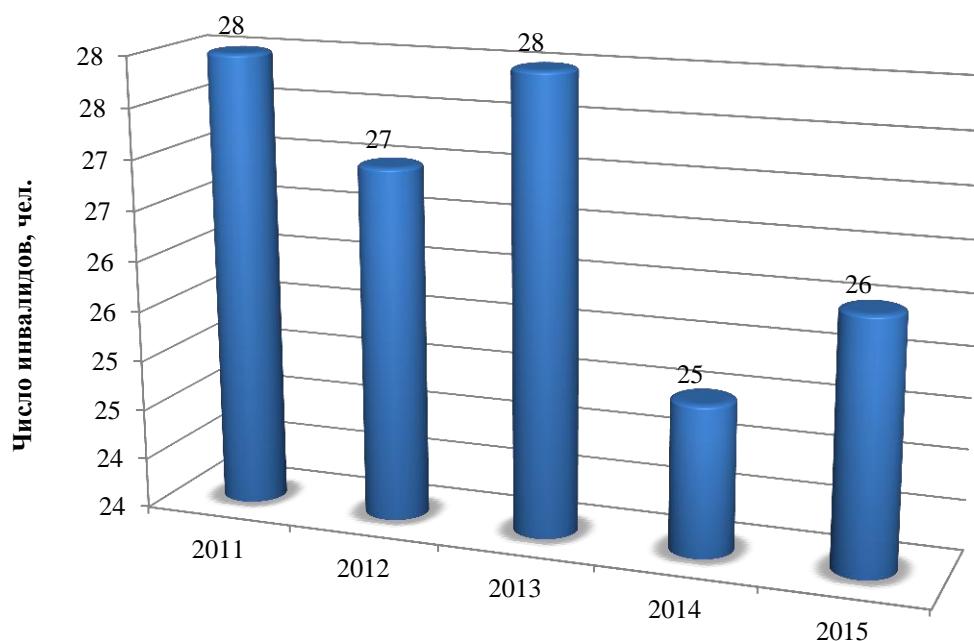


Рисунок 1.7 – Численность инвалидов в Корниловском СП

На конец 2015 года в Корниловском сельском поселении постоянно проживает 26 инвалидов, что составляет менее 1 % от общей численности населения в поселении.

1.3. Градостроительная деятельность на территории поселения

В соответствии с Градостроительным кодексом РФ градостроительная деятельность – это деятельность по развитию территорий, в том числе городов и иных поселений, осуществляемая в виде территориального планирования, градостроительного зонирования, планировки территории, архитектурно-строительного проектирования, строительства, капитального ремонта, реконструкции объектов капитального строительства, эксплуатации зданий, сооружений.

Основным документом градостроительной деятельности Корниловского сельского поселения является Генеральный план МО «Корниловское сельское поселение».

В составе градостроительной деятельности генеральный план Корниловского сельского поселения является правовым актом территориального планирования муниципального уровня, на основании которого юридически обоснованно осуществляются последующие этапы градостроительной деятельности на территории поселения:

- разработка и утверждение плана реализации генерального плана;
- разработка и утверждение планов и программ комплексного развития систем коммунальной инфраструктуры;
- подготовка и принятие нормативного правового акта градостроительного зонирования – правил землепользования и застройки с установлением градостроительных регламентов;
- подготовка градостроительных планов земельных участков, которые являются обязательными при проведении инвестиционных торгов и подготовки проектной документации для строительства;
- подготовка и утверждение документации по планировке территорий первоочередного и последующего освоения.

Основная цель Генерального плана Корниловского поселения – разработка долгосрочной градостроительной стратегии на основе принципов устойчивого развития и создания благоприятной среды обитания, в том числе:

- качественное улучшение состояния среды населенных пунктов;
- резервирование территорий для жилищного строительства, производства, бизнеса, торговли, управления, здравоохранения, туризма, отдыха и других функций.

В настоящей программе рассматривается градостроительная деятельность в сфере социальной инфраструктуры. Объектами социальной инфраструктуры являются объекты, обеспечивающие потребности человека в получении, приобретении жизненно важных услуг, продуктов, товаров. К таким объектам относятся:

- объекты здравоохранения, образования, социального обеспечения и социальной защиты населения;
- объекты потребительского рынка, в том числе розничной торговли, общественного питания, бытового обслуживания;
- объекты культуры, досуга, физической культуры и спорта;
- объекты кредитно-финансового, жилищно-коммунального, ритуального и похоронного обслуживания населения;
- иные социально значимые объекты.

На территории Корниловского сельского поселения расположены:

- медицинские учреждения – 2 ед.;
- образовательные учреждения – 3 ед.;

- библиотека (клуб) – 1 ед.

Характеристики объектов социальной инфраструктуры приведены в п. 1.4 настоящей программы.

1.4. Техничко-экономические показатели существующих объектов социальной инфраструктуры

Перечень объектов социальной инфраструктуры приведен в таблице 1.4.

Таблица 1.4 – Перечень существующих объектов социальной инфраструктуры

Населенный пункт	Наименование объекта	Адрес объекта
<i>Образовательные учреждения</i>		
с. Корнилово	МАДОУ «Детский сад с. Корнилово» Томского района	с. Корнилово, ул. Гагарина, 33
с. Корнилово	МБОУ «Корниловская СОШ» Томского района	с. Корнилово, ул. Гагарина, 24
с. Корнилово	МБОУ ДО «Корниловская ДШИ» Томского района	с. Корнилово, ул. Гагарина, 24 (в здании Корниловской СОШ)
<i>Медицинские учреждения</i>		
с. Корнилово	ОГАУЗ «Светленская районная больница»	с. Корнилово, ул. Гагарина, 29а
д. Аркашево	ФАП д. Аркашево	пер. Озерный
<i>Объекты культуры и досуга</i>		
с. Корнилово	МАУК «Клуб с. Корнилово»	с. Корнилово, ул. Гагарина, 29а (в здании Администрации поселения)

Схема размещения существующих объектов социальной инфраструктуры показана на рис. 1.8, 1.9.

Программа комплексного развития социальной инфраструктуры
МО «Корниловское сельское поселение» Томского района Томской области на период 2016-2030 гг.



Рисунок 1.8 – Схема размещения объектов социальной инфраструктуры на территории с. Корнилово



Рисунок 1.9 – Схема размещения объектов социальной инфраструктуры на территории д. Аркашево

Характеристика детского сада с. Корнилово приведена в таблице 1.5.

Таблица 1.5 – Характеристика детского сада с. Корнилово

№ п/п	Показатель	Значение
1	Полное наименование учреждения	МАДОУ «Детский сад с. Корнилово»
2	Адрес объекта	с. Корнилово, ул. Гагарина, 33
3	Площадь, м ²	1086,11
4	Количество мест	165
5	Количество педагогических работников	16
	в том числе имеющих высшее профессиональное образование	7
6	Техническое состояние сооружения	хорошее
7	Уровень благоустройства:	
	теплоснабжение	централизованное
	водоснабжение	централизованное
	канализация	централизованная

Персонал детского сада включает 18 работников, в том числе заведующая детским садом и 7 воспитателей, имеющих высшее профессиональное образование. Количество воспитанников учреждения составляет 157 человек. По результатам отчета о выполнении муниципального задания показатели качества оказания услуг соответствуют установленным нормативам. Экономические показатели работы учреждения приведены в таблице 1.6.

Таблица 1.6 – Экономические показатели работы МАДОУ «Детский сад с. Корнилово»

№ п/п	Показатель	Значение
1	Поступление средств (субсидия на муниципальное задание), тыс. руб.	11034,00
2	Оплата труда, тыс. руб.	9481,0
3	Оплата работ, услуг (услуги связи, транспортные расходы, коммунальные услуги и т.д.), тыс. руб.	1126,0
4	Поступление нефинансовых активов, тыс. руб.	406,0

Таким образом, из поступающих средств 85,9 % расходуется на оплату труда работников детского сада, 10,2 % – на оплату услуг (в том числе коммунальных услуг).

Характеристика школы с. Корнилово приведена в таблице 1.7.

Таблица 1.7 – Характеристика средней общеобразовательной школы с. Корнилово

№ п/п	Показатель	Значение
1	Полное наименование учреждения	МБОУ «Корниловская СОШ» Томского района
2	Адрес объекта	с. Корнилово, ул. Гагарина, 24
3	Площадь, м ²	1852
4	Количество учеников	339
5	Количество педагогических работников	27
6	Техническое состояние сооружения	неудовлетворительное
	Уровень благоустройства:	
	теплоснабжение	централизованное
	водоснабжение	централизованное
	канализация	централизованная

Проектная мощность школы составляет 165 мест, однако в настоящее время в школе обучается 339 учеников, обучение ведется в две смены, что снижает качество

реализации федеральных государственных образовательных стандартов (ФГОС), ограничивает возможность организации внеурочных занятий. В соответствии с Программой «Содействие созданию в субъектах Российской Федерации (исходя из прогнозируемой потребности) новых мест в общеобразовательных организациях» на 2015-2025 годы» необходимо обеспечить переход обучения в средних общеобразовательных школах на односменный режим». Кроме того, существующая школа находится в неудовлетворительном состоянии и требует капитального ремонта.

В с. Корнилово расположена Детская школа искусств. Характеристики объекта приведены в таблице 1.8.

Таблица 1.8 – Характеристики школы искусств с. Корнилово

№ п/п	Показатель	Значение
1	Полное наименование учреждения	МБОУ ДО «Корниловская ДШИ» Томского района
2	Адрес объекта	с. Корнилово, ул. Гагарина, 24
3	Количество учеников, в т.ч.	234
	на художественном отделении	188
	на музыкальном отделении	24
4	Количество педагогических работников	9
	в том числе имеющих высшее профессиональное образование	5
5	Уровень благоустройства:	
	теплоснабжение	централизованное
	водоснабжение	централизованное
	канализация	централизованная

Среди учеников школы искусств 10,5 % составляют дети дошкольного возраста, 45 % – дети младшего школьного возраста, 36,5 % – дети среднего школьного возраста, 8 % – дети старшего школьного возраста. Экономические показатели работы учреждения приведены в таблице 1.9.

Таблица 1.9 – Экономические показатели работы МБОУ ДО «Корниловская ДШИ» Томского района

№ п/п	Показатель	Значение
1	Поступление средств (субсидия на муниципальное задание), тыс. руб.	2080,6
2	Оплата труда, тыс. руб.	2057,2
3	Оплата работ, услуг (услуги связи, транспортные расходы, коммунальные услуги и т.д.), тыс.	23,4

	руб.	
4	Поступление нефинансовых активов, тыс. руб.	0,0

Таким образом, 98,8 % поступивших средств расходуется на оплату труда работников (табл. 1.9).

В целях профилактики правонарушений в учреждениях образования поселения проводятся инструктажи педагогов по организации перевозок учащихся, в том числе на общественном транспорте, и по организации сопровождений пешеходных групп детей, организуются викторины и соревнования, оборудованы стенды. Ежегодно в детских лагерях отдыхает, в среднем, около 50 детей.

Характеристика Клуба с. Корнилово приведена в таблице 1.10.

Таблица 1.10 – Характеристики клуба с. Корнилово

№ п/п	Показатель	Значение
1	Полное наименование учреждения	МАУК «Клуб с. Корнилово»
2	Адрес объекта	с. Корнилово, ул. Гагарина, 29а
3	Уровень благоустройства:	
	теплоснабжение	централизованное
	водоснабжение	централизованное
	канализация	централизованная

Фонд библиотеки составляет 12 000 наименований книг и журналов.

На территории Корниловского сельского поселения расположена одна общеврачебная практика (ОВП) и один фельдшерско-акушерский (ФАП) пункт. Характеристика ОВП приведена в таблице 1.11.

Таблица 1.11 – Характеристики ОВП с. Корнилово

№ п/п	Показатель	Значение
1	Полное наименование учреждения	ОВП ОГАУЗ «Светленская районная больница» в с. Корнилово
2	Адрес объекта	с. Корнилово, ул. Гагарина, 29а
3	Техническое состояние сооружения	удовлетворительное
4	Численность работников	3
5	Уровень благоустройства:	
	теплоснабжение	централизованное
	водоснабжение	централизованное
	канализация	централизованная

Характеристика ФАП приведена в таблице 1.12.

Таблица 1.12 – Характеристики ФАП д. Аркашево

№ п/п	Показатель	Значение
1	Полное наименование учреждения	ФАП ОГАУЗ «Светленская районная больница» в д. Аркашево
2	Адрес объекта	с. Корнилово, ул. Гагарина, 29а
3	Техническое состояние сооружения	удовлетворительное
4	Численность работников	1
5	Площадь, м ²	64,1
6	Уровень благоустройства:	
	теплоснабжение	индивидуальное (печное)
	водоснабжение	централизованное
	канализация	отсутствует

Мощность врачебных амбулаторно-поликлинических учреждений всего составляет 20 посещений в смену.

На территории поселения отсутствуют спортивные учреждения: спортивный зал и хоккейная коробка имеется только на территории школы.

1.5. Уровень обеспеченности населения поселения услугами в области образования, культуры, здравоохранения

Расчет уровня обеспеченности населения услугами выполнен в соответствии с СП 42.13330.2011 «Градостроительство. Планировка и застройка городских и сельских поселений». Актуализированная редакция СНиП 2.07.01-89.

При выполнении расчета учтено географически близкое расположение населенных пунктов населения (рис. 1.1). С учетом радиуса доступности и численности населения при расчетах объединены территории с. Корнилово и д. Маломихайловка, д. Лязгино и д. Бодажково, д. Аркашево и д. Сафроново.

В соответствии с требованиями СП 42.13330.2011 уровень обеспеченности детей дошкольными учреждениями должен составлять не менее 85 %. Расчет обеспеченности населения дошкольными учреждениями приведен в таблице 1.13.

Таблица 1.13 – Расчет обеспеченности детей дошкольными учреждениями

№ п/п	Параметр	Значение
1	Количество детей дошкольного возраста, чел.	343
2	Число мест в детском саду с. Корнилово, ед.	165
3	Обеспеченность детей, %	48,1
4	Требуемое число мест в детских садах, ед.	292
5	Нехватка мест в детских дошкольных учреждениях, ед.	127

Таким образом, в настоящее время обеспеченность детей дошкольными учреждениями не соответствует установленным нормам.

Расчет обеспеченности населения услугами общеобразовательных школ приведен в таблице 1.14.

Таблица 1.14 – Расчет обеспеченности детей средними общеобразовательными школами

№ п/п	Параметр	Значение
1	Количество детей школьного возраста (7–17 лет), чел.	339
2	Число мест (учеников) в СОШ с. Корнилово, ед.	339
3	Обеспеченность детей, %	100*
4	Требуемое число мест в школах, ед.	339
5	Нехватка мест в детских дошкольных учреждениях, ед.	0

*– двухсменный режим обучения

Анализ таблицы 1.14 показывает, что население Корниловского сельского поселения в возрасте 7–17 лет обеспечено образовательными услугами (школами) полностью (100 %). Однако в школе осуществляется двухсменный режим обучения, т.к. проектное число учащихся школы составляет 165 мест, поэтому из проектного расчетного количества мест и односменного режима работы обеспеченность населения средними общеобразовательными школами составляет менее 50 %.

Расчет обеспеченности населения услугами внешкольных учреждений приведен в таблице 1.15.

Таблица 1.15 – Расчет обеспеченности детей внешкольными учреждениями

№ п/п	Параметр	Значение
1	Количество детей школьного возраста (7–17 лет), чел.	339
2	Число мест (учеников) в ДШИ с. Корнилово, ед.	234
3	Обеспеченность детей, %	69
4	Требуемое число мест в школах, ед.	34
5	Нехватка мест в детских дошкольных учреждениях, ед.	0

Требуемый уровень обеспеченности детей внешкольными учреждениями составляет 10 % от общего числа школьников, следовательно, обеспеченность детей Корниловского сельского поселения внешкольными учреждениями достаточна.

В настоящее время в Корниловском сельском поселении расположены 11 объектов розничной торговли (табл. 1.2). В соответствии с требованиями на 1000 человек населения должно приходиться не менее 300 м² торговых площадей магазинов и 24–40 м² торговой площади рыночных комплексов. Расчет требуемой обеспеченности объектами розничной торговли с учетом приведенных требований приведен в таблице 1.16.

Таблица 1.16 – Расчет требуемой обеспеченности населения объектами розничной торговли, м²

№ п/п	Параметр	Значение
1	с. Корнилово, д. Маломихайловка	879,6
2	д. Лязгино и д. Бодажково	73,5
3	д. Аркашево и д. Сафроново	45,0

Таким образом, в с. Корнилово и д. Маломихайловка должно находиться не менее 11 магазинов, в д. Лязгино и д. Бодажково – не менее 1 магазина, в д. Аркашево и д. Сафроново – не менее 1 магазина, что соответствует обеспеченности населения объектами розничной торговли на уровне не более 80 %.

Расчет обеспеченности населения Корниловского сельского поселения объектами общественного питания исходя из требований (40 мест на 1000 человек) приведен в таблице 1.17.

Таблица 1.17 – Расчет требуемой обеспеченности населения предприятиями общественного питания, мест

№ п/п	Параметр	Значение
1	с. Корнилово, д. Маломихайловка	118
2	д. Лязгино и д. Бодажково	10
3	д. Аркашево и д. Сафроново	6

Таким образом, в с. Корнилово и д. Маломихайловка должно находиться не менее 1 предприятия общественного питания. Согласно табл. 1.2 в с. Корнилово предполагается 1 столовая.

Расчет обеспеченности населения объектами культуры и искусства приведен в таблице 1.18. Согласно требованиям на 1 тыс. человек в библиотеках должно находиться не менее 4,5 тыс. единиц хранения и не менее 3 читальных мест, в клубах – не менее 80 мест.

Таблица 1.18 – Расчет требуемой обеспеченности населения объектами культуры и искусства, мест

№ п/п	Параметр	Число мест в клубе	Число единиц хранения	Число читальных мест
1	Корниловское СП	267	15016	10

С учетом фактических данных (характеристика клуба и библиотеки с. Корнилово), можно сделать вывод о практически полной обеспеченности населения объектами культуры и искусства.

Расчет обеспеченности населения здравоохранения приведен в таблице 1.19.

Таблица 1.19 – Расчет требуемой обеспеченности населения объектами здравоохранения

№ п/п	Параметр	Требуемая мощность, посещений в смену	Требуемое количество объектов, ед.
1	ФАП, ОВП	60,5	—
2	Аптеки	—	1
3	Медицинский персонал	—	14

В настоящий момент мощность учреждений здравоохранения на территории Корниловского сельского поселения составляет 20 посещений в смену, что в пересчете на население 10 тыс. человек составляет 59,9 посещений. Указанный показатель значительно ниже (в 3 раза) значения, установленного Социальными нормами и правилами (в ред. распоряжений правительства РФ от 14.07.2001 № 942-р, от 13.07.2007 № 923-р) в 181,5 посещения на 10 тыс. жителей. Численность медицинского персонала на 10 тыс. жителей должна составлять 41 врача, что в пересчете на численность населения Корниловского сельского поселения составляет 14, что в 3,5 раза больше существующего количества медицинских работников (4 человека) в учреждениях здравоохранения. Требуемая обеспеченность аптеками в сельской местности составляет 1 аптека на 6,2 тыс. жителей. В настоящее время на территории поселения располагается 2 аптеки.

В соответствии с установленными требованиями на 1000 человек населения должно приходиться не менее 70 м² площади физкультурно-оздоровительных учреждений, и не менее 60 м² площади спортивных залов общего пользования (табл. 1.20).

Таблица 1.20 – Расчет требуемой обеспеченности населения физкультурно-оздоровительными объектами

№ п/п	Населенный пункт	Требуемая площадь физкультурно-оздоровительных учреждений	Требуемая площадь спортивных залов
1	Корниловское СП	233,6	200,2

В настоящее время на территории поселения отсутствуют спортивные объекты и физкультурно-оздоровительные учреждения.

Сводные данные об обеспеченности населения объектами социальной инфраструктуры приведены в таблице 1.21.

Таблица 1.21 – Сводные данные об обеспеченности населения объектами социальной инфраструктуры

№ п/п	Категория объектов	Степень обеспеченности, %	Соответствие требованиям
1	Учреждения дошкольного образования	48,1	нет
2	Средние общеобразовательные школы	100,0 (48*)	нет
3	Объекты внешкольного образования	69,0	да
4	Объекты розничной торговли	80,0	нет
5	Предприятия общественного питания	100,0	да
6	Объекты культуры и искусства	100,0	да
7	Учреждения здравоохранения	33,0	нет
8	Физкультурно-оздоровительные объекты	0,0	нет

* – расчет исходя из проектного числа мест и односменного режима обучения

На основании проведенного анализа можно сделать вывод о том, что в настоящее время с учетом действительной демографической ситуации в Корниловском сельском поселении наблюдается недостаток учреждений дошкольного (детских садов) и среднего общего образования (школ).

1.6. Прогнозируемый спрос на услуги социальной инфраструктуры

Составлен прогноз перспективной численности населения Корниловского СП на период до 2030 г. В таблице 1.22 приведен прогноз численности населения с разбивкой по возрастной структуре, выполненной на основании анализа средних показателей демографической ситуации на территории поселения за последние 5 лет (2011–2015 гг.).

Программа комплексного развития социальной инфраструктуры
МО «Корниловское сельское поселение» Томского района Томской области на период 2016-2030 гг.

Таблица 1.22 – Прогноз численности населения с учетом демографической ситуации Корниловского сельского поселения

Населенный пункт	2016	2017	2018	2019	2020	2021	2022	2023	2024	2025	2026	2027	2028	2029	2030
д. Аркашево, в т.ч.	148	149	150	151	152	153	154	155	156	157	158	159	160	161	162
дошкольного возраста	11	11	11	11	11	11	12	12	12	12	12	12	12	12	12
школьного возраста	13	14	14	14	14	14	14	14	14	14	14	14	15	15	15
трудоспособного возраста	92	92	93	93	94	95	95	96	97	97	98	98	99	100	100
старше трудоспособного возраста	32	32	32	33	33	33	33	33	34	34	34	34	35	35	35
д. Бодажково, д. Лязгино, в т.ч.	245	248	251	254	257	260	263	266	269	272	275	278	281	284	287
дошкольного возраста	18	19	19	19	19	20	20	20	20	20	21	21	21	21	22
школьного возраста	22	23	23	23	23	24	24	24	24	25	25	25	26	26	26
трудоспособного возраста	152	154	155	157	159	161	163	165	167	168	170	172	174	176	178
старше трудоспособного возраста	53	54	54	55	56	56	57	57	58	59	59	60	61	61	62
с. Корнилово, в т.ч.	2826	3218	3671	4121	4478	4835	5193	5550	5907	6160	6412	6665	6917	7170	7423
дошкольного возраста	212	241	275	309	336	363	389	416	443	462	481	500	519	538	557
школьного возраста	257	293	334	375	408	440	473	505	538	561	584	606	629	652	675
трудоспособного возраста	1749	1992	2272	2551	2772	2993	3214	3435	3656	3813	3969	4126	4282	4438	4595
старше трудоспособного возраста	610	695	793	890	967	1044	1122	1199	1276	1330	1385	1440	1494	1549	1603
д. Малая Михайловка, в т.ч.	106	114	121	129	139	149	160	170	180	190	200	211	221	231	241
дошкольного возраста	8	9	9	10	10	11	12	13	14	14	15	16	17	17	18
школьного возраста	10	10	11	12	13	14	15	15	16	17	18	19	20	21	22
трудоспособного	66	71	75	80	86	92	99	105	111	118	124	130	137	143	149

Программа комплексного развития социальной инфраструктуры
МО «Корниловское сельское поселение» Томского района Томской области на период 2016-2030 гг.

Населенный пункт	2016	2017	2018	2019	2020	2021	2022	2023	2024	2025	2026	2027	2028	2029	2030
возраста															
старше трудоспособного возраста	23	25	26	28	30	32	34	37	39	41	43	45	48	50	52
д. Сафроново, в т.ч.	2	2	2	2	2	2	2	2	2	2	2	2	2	2	2
дошкольного возраста	0	0	0	0	0	0	0	0	0	0	0	0	0	0	0
школьного возраста	0	0	0	0	0	0	0	0	0	0	0	0	0	0	0
трудоспособного возраста	1	1	1	1	1	1	1	1	1	1	1	1	1	1	1
старше трудоспособного возраста	1	1	1	1	1	1	1	1	1	1	1	1	1	1	1
СТ им. Гвоздева, в т.ч.	10	10	10	10	10	10	10	10	10	10	10	10	10	10	10
дошкольного возраста	1	1	0	0	0	0	0	0	0	0	0	0	0	0	0
школьного возраста	1	1	2	2	2	2	2	2	1	1	1	1	1	0	0
трудоспособного возраста	6	6	6	6	6	6	6	6	7	7	7	7	7	8	8
старше трудоспособного возраста	2	2	2	2	2	2	2	2	2	2	2	2	2	2	2
Итого	3337	3741	4205	4667	5038	5410	5781	6153	6524	6791	7058	7324	7591	7858	8125
дошкольного возраста	250	281	315	349	377	405	433	461	489	509	529	549	569	589	609
школьного возраста	304	340	384	426	460	493	527	561	594	618	642	667	691	714	738
трудоспособного возраста	2062	2316	2603	2889	3119	3349	3579	3808	4039	4204	4369	4535	4700	4866	5031
старше трудоспособного возраста	721	808	909	1008	1089	1169	1249	1329	1410	1467	1525	1582	1640	1698	1755

Динамика изменения численности населения на территории Корниловского сельского поселения показана на рисунке 1.10.

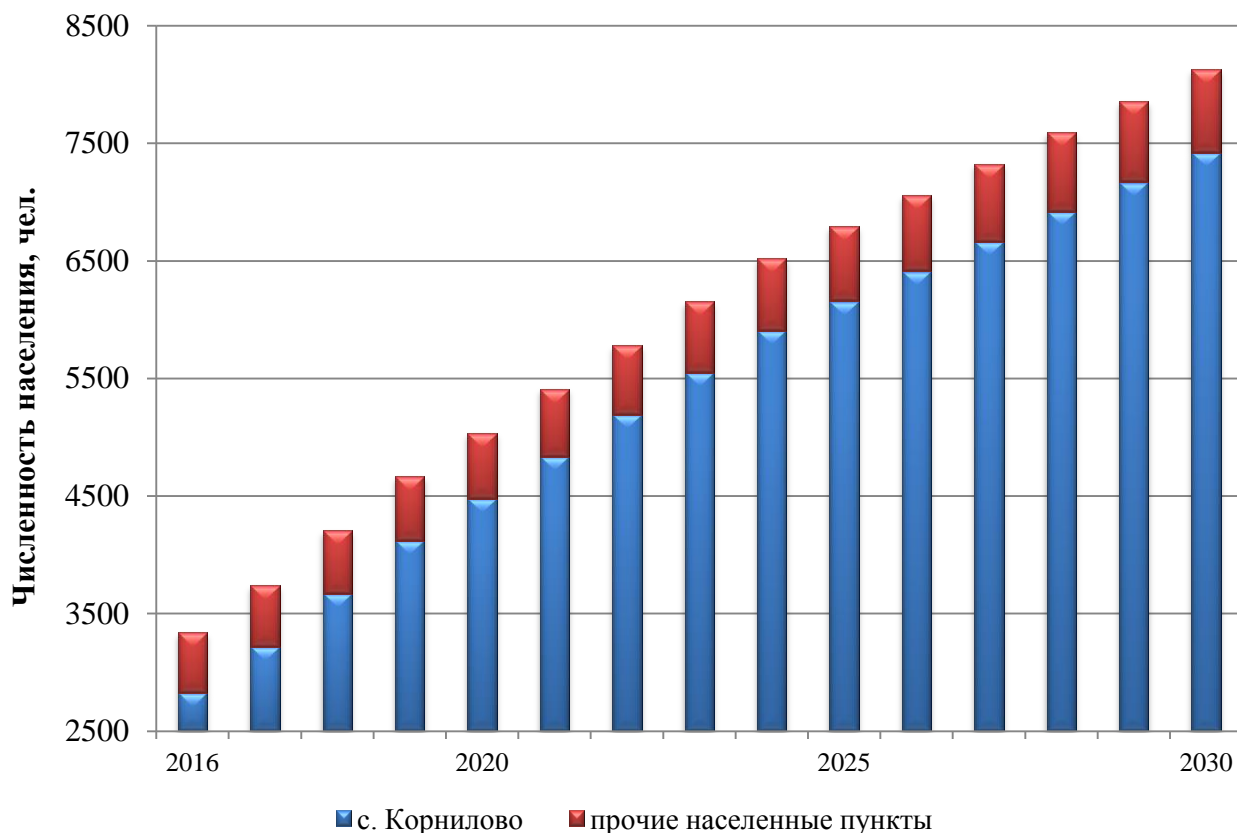


Рисунок 1.10 – Динамика изменения численности населения на территории Корниловского сельского поселения

Видно (рис. 1.10), что основная часть населения на протяжении всего расчетного периода сохраняется в с. Корнилово: в среднем, этот показатель составляет 89,4%. При этом за период 2016–2030 гг доля населения, проживающая в с. Корнилово увеличивается с 84,7% до 91,4%. Это связано с развитием индивидуального жилищного строительства в мкр. Центральный, Зеленая Долина, Красная горка, Барсучья гора и других. Изменение демографической структуры населения показано на рисунке 1.11.

Программа комплексного развития социальной инфраструктуры
МО «Корниловское сельское поселение» Томского района Томской области на период 2016-2030 гг.

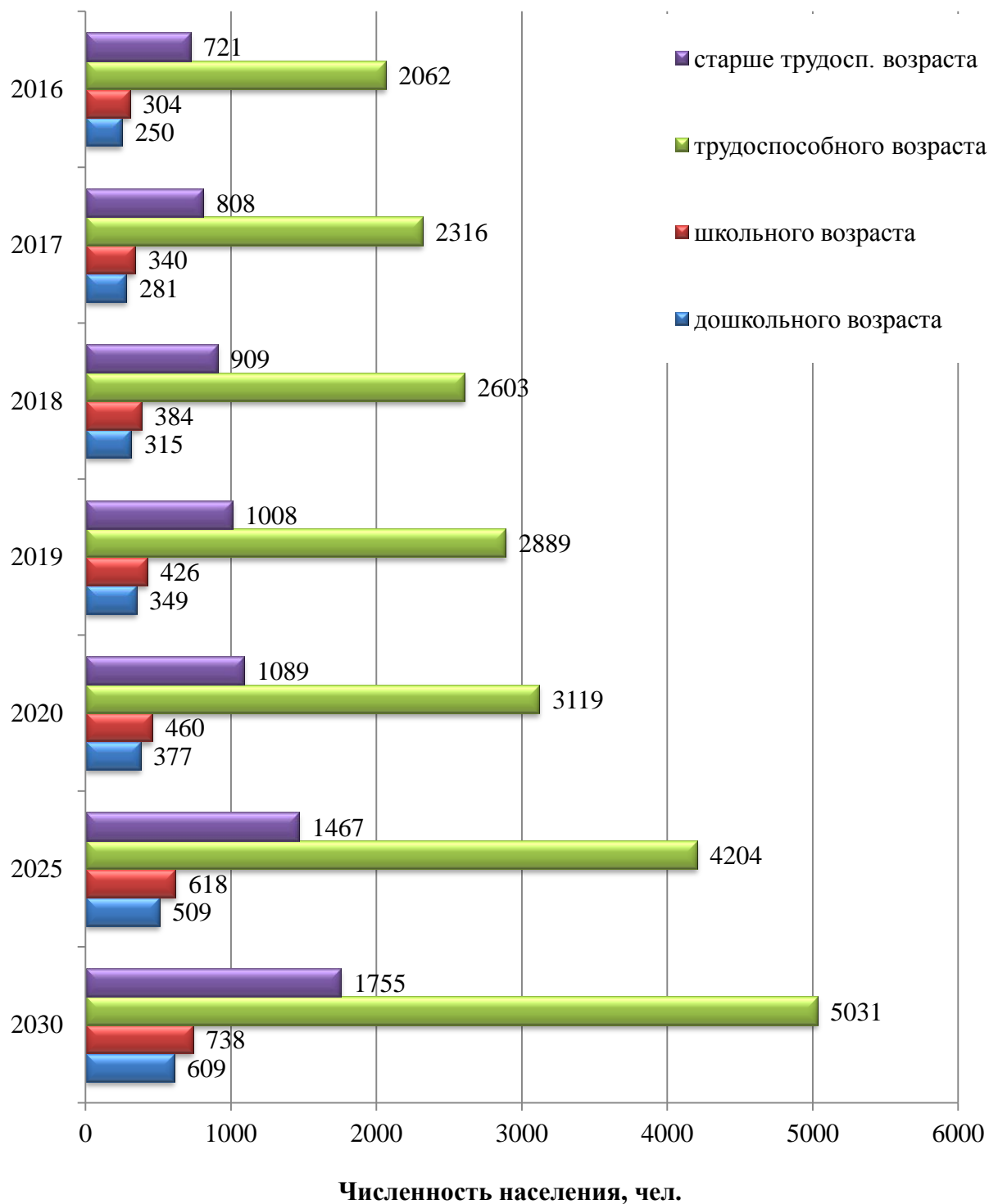


Рисунок 1.11 – Динамика изменения численности населения на территории Корниловского сельского поселения

Расчет перспективного спроса на услуги объектов социальной инфраструктуры выполнен исходя из двухэтапной реализации мероприятий: I этап в срок до 2022 г., II этап – в срок до 2030 года.

Расчет требуемого обеспечения детей поселения дошкольными учреждениями

приведен в таблице 1.23.

Таблица 1.23 – Расчет требуемой обеспеченности дошкольными учреждениями

№ п/п	Параметр	Численность детей дошкольного возраста		Требуемое число мест в детских садах	
		I этап	II этап	I этап	II этап
1	с. Корнилово, д. Маломихайловка	401	575	340	490
2	д. Лязгино д. Бодажково	20	22	17	19
3	д. Аркашево д. Сафроново	12	12	10	10
	Итого	433	609	367	519

Расчет требуемого обеспечения детей поселения средними общеобразовательными школами приведен в таблице 1.24.

Таблица 1.24 – Расчет требуемой обеспеченности общеобразовательными школами

№ п/п	Параметр	Численность детей дошкольного возраста		Требуемое число мест в школах	
		I этап	II этап	I этап	II этап
1	с. Корнилово, д. Маломихайловка	487	697	487	697
2	д. Лязгино д. Бодажково	24	26	24	26
3	д. Аркашево д. Сафроново	14	15	14	15
	Итого	525	738	525	738

Расчет требуемого обеспечения населения объектами торговли приведен в таблице 1.25.

Таблица 1.25 – Расчет требуемой обеспеченности объектами розничной торговли

№ п/п	Параметр	Численность населения, чел.		Требуемая площадь торговых залов в магазинах	
		I этап	II этап	I этап	II этап
1	с. Корнилово, д. Маломихайловка	5352	7664	1605,5	2299,2
2	д. Лязгино д. Бодажково	263	287	78,9	86,1
3	д. Аркашево д. Сафроново	156	164	46,8	49,2
	Итого	5771	8115	1731,2	2434,5

Расчет требуемого обеспечения населения объектами культуры и искусства приведен в таблице 1.26.

Таблица 1.26 – Расчет требуемой обеспеченности объектами культуры и искусства

№ п/п	Параметр	Численность населения, чел.		Требуемое количество мест в клубах	
		I этап	II этап	I этап	II этап
1	с. Корнилово, д. Маломихайловка	5352	7664	428	613
2	д. Лязгино д. Бодажково	263	287	21	23
3	д. Аркашево д. Сафроново	156	164	12	13
	Итого	5771	8115	461	649

Расчет требуемого обеспечения населения объектами здравоохранения, спортивными и физкультурно-оздоровительными учреждениями приведен в таблице 1.27.

Таблица 1.27 – Расчет требуемой обеспеченности объектами здравоохранения, спортивными и физкультурно-оздоровительными учреждениями

№ п/п	Параметр	Численность населения, чел.		Требуемое количество	
		I этап	II этап	I этап	II этап
1	Объекты здравоохранения				
	Корниловское СП	5771	8115		
	<i>мощность, посещений в смену</i>			104,7	147,3
	<i>количество мед. работников</i>			24	33
	<i>количество аптек</i>			1	2
2	Помещения для физкультурно-оздоровительных занятий				
	Корниловское СП	5771	8115	405 м ²	568 м ²
3	Спортивные залы общего пользования				
	Корниловское СП	5771	8115	346 м ²	487 м ²
4	Бассейны крытые общего использования				
	Корниловское СП	5771	8115	115 м ² (площадь зеркала воды)	162 м ² (площадь зеркала воды)

Расчет требуемого обеспечения населения предприятиями общественного питания приведен в таблице 1.28.

Таблица 1.28 – Расчет требуемой обеспеченности предприятиями общественного питания

№ п/п	Параметр	Численность населения, чел.		Требуемое количество мест в клубах	
		I этап	II этап	I этап	II этап
1	с. Корнилово, д. Маломихайловка	5352	7664	213	306
2	д. Лязгино д. Бодажково	263	287	10	11
3	д. Аркашево д. Сафроново	156	164	6	6
	Итого	5771	8115	229	323

Сводные данные по прогнозируемому спросу на услуги приведены в таблице 1.29.

Программа комплексного развития социальной инфраструктуры
МО «Корниловское сельское поселение» Томского района Томской области на период 2016-2030 гг.

Таблица 1.29 – Сводные данные по прогнозируемому спросу на услуги социальной инфраструктуры

№ п/п	Категория объекта	Наименование объекта	Требуемый показатель	Населенный пункт	Требуемое значение	
					I этап (к 2022 году)	II этап (к 2030 году)
1	Дошкольные учреждения	Детские сады	85 %	с. Корнилово, д. Маломихайловка	340 мест	490 мест
				д. Лязгино д. Бодажково	17 мест	19 мест
				д. Аркашево д. Сафроново	10 мест	10 мест
				Итого по Корниловскому СП	367 мест	519 мест
2	Образовательные учреждения	Средние общеобразовательные школы	100 %	с. Корнилово, д. Маломихайловка	487 мест	697 мест
				д. Лязгино д. Бодажково	24 мест	26 мест
				д. Аркашево д. Сафроново	14 мест	15 мест
				Итого по Корниловскому СП	525 мест	738 мест
3	Объекты розничной торговли	Магазины	300 м ² на 1000 человек	с. Корнилово, д. Маломихайловка	1605,5 м ²	2299,2 м ²
				д. Лязгино д. Бодажково	78,9 м ²	86,1 м ²
				д. Аркашево д. Сафроново	46,8 м ²	49,2 м ²

Программа комплексного развития социальной инфраструктуры
МО «Корниловское сельское поселение» Томского района Томской области на период 2016-2030 гг.

№ п/п	Категория объекта	Наименование объекта	Требуемый показатель	Населенный пункт	Требуемое значение	
					I этап (к 2022 году)	II этап (к 2030 году)
				Итого по Корниловскому СП	1731,2 м ²	2434,5 м ²
4	Объекты культуры и искусства	Клубы	80 мест на 1000 человек	с. Корнилово, д. Маломихайловка	428 мест	613 мест
				д. Лязгино д. Бодажково	21 мест	23 мест
				д. Аркашево д. Сафроново	12 мест	13 мест
				Итого по Корниловскому СП	461 мест	649 мест
5	Объекты здравоохранения, спортивные и физкультурно-оздоровительные учреждения	Объекты здравоохранения	Мощность 181,5 посещ. в смену	Корниловское СП	104,7 пос.	147,3 пос.
			Численность врачей 41 чел. на 10 000 человек		24 врача	33 врача
			Количество аптек		1 аптека	2 аптеки
		Помещения для физкультурно-	70 м ² на 1000 человек	Корниловское СП	405 м ²	568 м ²

Программа комплексного развития социальной инфраструктуры
МО «Корниловское сельское поселение» Томского района Томской области на период 2016-2030 гг.

№ п/п	Категория объекта	Наименование объекта	Требуемый показатель	Населенный пункт	Требуемое значение	
					I этап (к 2022 году)	II этап (к 2030 году)
		оздоровительных занятий				
		Спортивные залы общего пользования	60 м ² на 1000 человек	Корниловское СП	346 м ²	487 м ²
		Бассейны крытые общего использования	20 м ² зеркала воды на 1000 человек	Корниловское СП	115 м ² (площадь зеркала воды)	162 м ² (площадь зеркала воды)
6	Предприятия общественного питания	Кафе, столовые	40 мест на 1000 человек	с. Корнилово, д. Маломихайловка	213	306
				д. Лязгино д. Бодажково	10	11
				д. Аркашево д. Сафроново	6	6
				Итого по Корниловскому СП	229	323

1.7. Оценка нормативно-правовой базы, необходимой для функционирования и развития социальной инфраструктуры

К основным документам, формирующим нормативно-правовую базу в области социальной инфраструктуры, относятся Конституция РФ, ФЗ от 10.12.1995 г. № 195-ФЗ (ред. от 21.07.2014) «Об основах социального обслуживания населения в Российской Федерации», ФЗ от 2.08.1995 г. №122-ФЗ «О социальном обслуживании граждан пожилого возраста и инвалидов», СП 42.13330.2011 «Градостроительство. Планировка и застройка городских и сельских поселений». Актуализированная редакция СНиП 2.07.01-89, Социальные нормы и правила (в ред. распоряжений правительства РФ от 14.07.2001 № 942-р, от 13.07.2007 № 923-р) и другие.

В настоящее время стандарты на социальные услуги могут устанавливаться на разных уровнях власти. Пункт 1 статьи 4 Федерального закона от 31 декабря 2007 г. №199-ФЗ «О внесении изменений в отдельные законодательные акты Российской Федерации в связи с совершенствованием разграничения полномочий» дает органам государственной власти субъектов Российской Федерации полномочия по установлению региональных стандартов медицинской помощи на уровне не ниже стандартов медицинской помощи, установленных федеральным органом исполнительной власти, осуществляющим функции по выработке государственной политики и нормативно-правовому регулированию в сфере здравоохранения. Вместе с тем данные стандарты будут распространяться и на услуги, предоставляемые муниципальными учреждениями в области первичной медико-санитарной помощи. Однако документы нормативно-правовой базы содержат и ряд противоречий. Например, ФЗ № 199 от 31.12.2007 г. вступает в противоречие с пунктом 3 статьи 18 Федерального закона от 6.10.2003 г. №131-ФЗ «Об общих принципах организации местного самоуправления в Российской Федерации», в котором говорится, что федеральные законы, законы субъектов Российской Федерации не могут содержать положений, определяющих объем расходов за счет местных бюджетов. В условиях разграничения полномочий при установлении региональных стандартов медицинской помощи должны быть предусмотрены механизмы их финансового обеспечения на муниципальном уровне, в том числе за счет средств субъекта Российской Федерации.

В условиях обновления законодательства о разграничении полномочий между федеральными органами государственной власти, органами власти субъектов Федерации и органами местного самоуправления установилась модель государственного устройства, сформированная на принципах не только децентрализации управления, но и децентрализации власти. Однако большой практической пользы в области социальной сферы этот процесс не принес. Это связано с тем, что процесс децентрализации, прежде всего, коснулся практической реализации программ, и в гораздо меньшей степени он затронул систему их разработки и финансирования.

Таким образом, к недостаткам существующей нормативно-правовой базы можно отнести следующее:

- 1) наличие противоречий в ряде нормативно-правовых документов в области социальной сферы;
- 2) не всегда полная реализация принятых федеральных законов и подзаконных актов, касающихся улучшения социального обслуживания и социального обеспечения различных категорий населения;
- 3) недостаточное развитие негосударственных форм социального обеспечения.

Раздел 2. Перечень мероприятий по проектированию, строительству и реконструкции объектов социальной инфраструктуры

Мероприятия в части проектирования, строительства и реконструкции объектов социальной инфраструктуры разработаны в соответствии с прогнозом численности населения с учетом действительных и перспективных показателей спроса на услуги социальной инфраструктуры. Разработанные мероприятия сгруппированы по категориям объектов: образование, здравоохранение и спорт, культура.

2.1. Мероприятия по проектированию, строительству и реконструкции образовательных учреждений

Анализ существующих объектов дошкольного образования и показателей обеспеченности детей дошкольного возраста учреждениями дошкольного образования показывает, что в Корниловском сельском поселении недостаточно указанных объектов. В соответствии с табл. 1.21 к 2022 году необходимое количество в детских дошкольных учреждениях Корниловского СП должно составлять 367 мест, к 2030 году – 519 мест. В настоящее время нехватка мест в детских дошкольных учреждениях составляет около 100 мест. Таким образом, предлагается проектирование и строительство детских садов на территории поселения (табл. 2.1).

Таблица 2.1 – Предложения по проектированию и строительству детских дошкольных учреждений

Этап реализации	Срок реализации	Наименование объекта	Характеристика объекта
I этап	2018 год	Детский сад в с. Корнилово	120 мест
II этап	2028 год	Детский сад в с. Корнилово	180 мест

Указанные мероприятия позволят достичь показателя обеспеченности детей дошкольными учреждениями на уровне 76 %. При необходимости (с учетом текущей ситуации) детский сад, планируемый к строительству в 2018 году в последствии может быть расширен до 175 мест для достижения уровня обеспеченности 85 %, соответствующего установленным нормам. Для реализации мероприятий по развитию дошкольного образования необходимо выполнить:

- 1) разработка проектно-сметной документации (ПСД) на строительство детских садов на 120 мест с возможностью расширения до 175 мест и на 180 мест;

- 2) строительство детских садов на 120 мест с возможностью расширения до 175 мест и на 180 мест.

Анализ существующих учреждений среднего общего образования показывает, что все дети поселения школьного возраста имеют возможность посещать среднюю общеобразовательную школу, однако обучение осуществляется в две смены (что приводит к снижению качества реализации ФГОС), а сама школа находится в неудовлетворительном состоянии. Исходя из выше сказанного, а также с учетом прогнозного роста численности населения (согласно прогнозу к 2022 году в Корниловском СП необходимо обеспечить 525 мест, к 2030 году – 738 мест) разработаны предложения по реконструкции и строительству образовательных учреждений (табл. 2.2).

Таблица 2.2 – Предложения по строительству и реконструкции средних общеобразовательных учреждений

Этап реализации	Срок реализации	Наименование объекта	Характеристика объекта
I этап	2017 год	Капитальный ремонт и реконструкция существующей СОШ в с. Корнилово с увеличением мощности школы до 450 мест	450 мест
II этап	2024 год	Строительство новой СОШ в с. Корнилово (мкр. Центральный)	400 мест

Переход обучения на односменный режим позволит существенно повысить доступность школьного образования и осуществлять полноценную реализацию образовательных программ второй половины дня, а именно:

- достижение обеспеченности школьников обязательной внеурочной деятельностью в рамках основной образовательной программы (ООП) в объеме до 10 часов в неделю;
- обучение детей в возрасте от 5 до 18 лет по дополнительным программам, в том числе дополнительное обучение физической культуре и спорту.

Для реализации мероприятий по развитию среднего общего образования необходимо выполнить:

- 1) разработка проектно-сметной документации на выполнение капитального ремонта и реконструкции с расширением до 450 мест существующей школы;
- 2) выполнение мероприятий по капитальному ремонту и реконструкции существующей школы;
- 3) разработка проектно-сметной документации на строительство средней общеобразовательной школы на 400 мест;
- 4) строительство средней общеобразовательной школы на 400 мест.

2.2. Мероприятия по проектированию, строительству и реконструкции объектов здравоохранения, спортивных и физкультурно-оздоровительных учреждений

Анализ существующих объектов здравоохранения показывает, что мощность учреждений не достаточна для существующей и перспективной численности населения. В связи с этим предлагается организация дополнительных медицинских учреждений с целью доведения суммарной мощности до нормативного значения, а также увеличение численности врачей (табл. 2.3).

Таблица 2.3 – Предложения по проектированию и строительству медицинских учреждений

Этап реализации	Срок реализации	Наименование объекта	Характеристика объекта
II этап	2028 год	Сельская амбулатория в с. Корнилово	100 посещений в смену

Строительство сельской амбулатории позволит увеличить суммарную мощность медицинских учреждений до 120 посещений в смену.

Для достижения требуемого уровня обеспеченности населения физкультурно-оздоровительными учреждениями предлагается строительство спортивного зала общего назначения и плоскостного спортивного сооружения (табл. 2.4).

Таблица 2.4 – Предложения по проектированию и строительству спортивных сооружений

Этап реализации	Срок реализации	Наименование объекта	Характеристика объекта
I этап	2018 год	Спортивный зал	600 кв. метров
I этап	2018 год	Плоскостное спортивное сооружение	2000 кв. метров

Строительство спортивных сооружений (табл. 2.4) позволит ликвидировать существующий дефицит физкультурно-оздоровительных учреждений.

2.3. Мероприятия по проектированию, строительству и реконструкции объектов культуры и искусства

Анализ существующих объектов культуры и искусства показывает неудовлетворительную обеспеченность населения Корниловского сельского поселения учреждениями культуры. Для достижения требуемого уровня обеспеченности населения клубного типа планируется строительство Дома культуры на 340 мест в 2017 году

(табл. 2.5).

Таблица 2.5 – Предложения по проектированию и строительству учреждений культуры и искусства

Этап реализации	Срок реализации	Наименование объекта	Характеристика объекта
I этап	2017 год	Дом культуры в с. Корнилово	340 мест

Раздел 3. Оценка объемов и источников финансирования мероприятий (инвестиционных проектов) по проектированию, строительству и реконструкции объектов социальной инфраструктуры поселения

Расчет объемов финансирования мероприятий по проектированию и строительству объектов социальной инфраструктуры выполнен приближенно на основании данных, приведенных в «Справочнике базовых цен на проектные работы для строительства. Объекты жилищно-гражданского строительства» с применением индексов изменения сметной стоимости за I квартал 2016 года (в соответствии с Письмом Министра России от 19.02.2016 г. № 4688-ХМ/05 «Об индексах изменения сметной стоимости строительно-монтажных и пусконаладочных работ, индексах изменения сметной стоимости проектных и изыскательных работ и иных индексах на I квартал 2016 года), а также на основании стоимости строительства объектов-аналогов. Суммарная сумма затрат P на проектные и строительно-монтажные работы определяются по формуле:

$$P = P_{ПР}^B \cdot I_{ПР} + P_{СМР}^B \cdot I_{СМР},$$

где $P_{ПР}^B$ – базовая стоимость проектных работ (табл. 3.1), тыс. руб., $I_{ПР}$ – индекс изменения сметной стоимости проектных и изыскательных работ (табл. 3.2), $P_{СМР}^B$ – базовая стоимость строительно-монтажных работ (табл. 3.3), тыс. руб., $I_{СМР}$ – индекс изменения сметной стоимости строительно-монтажных работ (табл. 3.2). Базовая стоимость проектных работ, тыс. руб. определяется по формуле:

$$P_{ПР}^B = A + B \cdot X,$$

где A , B – постоянные величины (табл. 3.1), X – проектная характеристика объекта (площадь, количество мест и т.д.).

Таблица 3.1 – Базовая стоимость проектных работ

№ п/п	Наименование объекта	А	В	Х
1	Амбулатории, ФАП и другие объекты здравоохранения			Площадь, м ²
	площадью до 450 м ²	81,6	0,374	
	площадью от 450 до 900 м ²	96,9	0,340	
	площадью от 900 до 900 м ²	127,5	0,306	
2	Комплексная спортивная площадка круглогодичного использования площадью 1445 м ²	44,88	—	Площадь, м ²
3	Спорткомплекс с залом размерами			Площадь, м ²
	24x12	220,88	—	
	30x15	233,73	—	
	30x18	285,73	—	
	36x18	295,26	—	

Программа комплексного развития социальной инфраструктуры
МО «Корниловское сельское поселение» Томского района Томской области на период 2016-2030 гг.

№ п/п	Наименование объекта	А	В	Х
	42x24	354,10	—	
	42x42	595,94	—	
4	Плавательные бассейны с крытой ванной размерами			Площадь, м ²
	25x8,5	531,22	—	
	25x11	543,56	—	
	25x16	573,05	—	
	50x21	586,07	—	
5	Детские ясли-сады (комплексы)	127,32	0,34	Площадь, м ²
6	Общеобразовательные школы, лицеи, гимназии, специализированные школы	410,93	0,14	Площадь, м ²
7	Детские школы искусств	389,76	0,22	Площадь, м ²
8	Клубы, дома культуры по количеству мест			Количество мест
	до 200 мест	402,25	2,65	
	свыше 200 мест	654,25	1,39	

Таблица 3.2 – Индексы изменения сметной стоимости проектных и строительномонтажных работ для Томской области

№ п/п	Категория объекта	Проектные и изыскательные работы	Строительно-монтажные работы	Пусконаладочные работы
1	Детский сад	6,88	6,15	14,35
2	Школа	6,88	6,06	14,35
3	Прочие образовательные учреждения	6,88	6,14	14,35
4	Поликлиники, амбулатории	7,24	6,87	14,35
5	Объекты культуры	5,78	7,03	14,35

Базовая стоимость строительно-монтажных работ, определенная по стоимости объектов-аналогов, приведена в таблице 3.3.

Таблица 3.3 – Стоимость строительно-монтажных работ

№ п/п	Категория объекта	Ед. измерения характеристики объекта	Значение, тыс. руб. на ед. характеристики
1	Детский сад	Количество мест	140,37
2	Школа	Количество мест	121,38
3	Поликлиники, амбулатории	Количество посещений в смену	15,49

№ п/п	Категория объекта	Ед. измерения характеристики объекта	Значение, тыс. руб. на ед. характеристики
4	Объекты культуры	Количество мест	28,2
5	Спортивные объекты	Площадь, м ²	4,80
6	Плоскостные спортивные сооружения	Площадь, м ²	1,30

Расчет стоимости проектных и строительно-монтажных работ приведен в таблице 3.4. Приведенные расчетные объемы являются примерными, так как существует множество методов и подходов к определению стоимости строительства, окончательная стоимость определяется на основании конфигурации и комплектации конкретного объекта строительства, а также в связи с нестабильностью цен на оборудование и проведение проектно-изыскательных работ. Окончательные значения необходимых объемов затрат определяются в соответствии с проектно-сметной документацией. Определение затрат на капитальный ремонт и реконструкцию существующей школы выполняется по результатам разработки ПСД.

Программа комплексного развития социальной инфраструктуры
МО «Корниловское сельское поселение» Томского района Томской области на период 2016-2030 гг.

Таблица 3.4 – Расчет объемов затрат на реализацию мероприятий по проектированию и строительству объектов социальной инфраструктуры, с учетом НДС в ценах 2016 года

Объект	Проектные и изыскательные работы					Строительно-монтажные работы				Итого, млн. руб.
	Базовые затраты на проект				$I_{\text{ПР}}$	Базовые затраты на СМР			$I_{\text{СМР}}$	
	А	В	Х	$P_{\text{ПР}}^B$, тыс. руб.		Уд. затраты, тыс. руб.	Характеристика, количество мест/посещений	$P_{\text{СМР}}^B$, тыс. руб.		
Детский сад (I этап)	127,32	0,34	1920	780,12	6,88	140,37	120	16844,4	6,15	109,0
Детский сад (II этап)	127,32	0,34	2880	1106,52	6,88	140,37	180	25266,6	6,15	163,0
Школа (II этап)	410,93	0,14	7200	1418,93	6,88	121,38	400	48552	6,06	304,0
Капитальный ремонт и реконструкция школы (I этап)	По результатам разработки ТЭО и ПСД									
Амбулатория	81,6	0,374	550	287,3	7,24	15,49	100	1549	6,87	12,7
Клуб	402,25	2,65	340	1303,25	5,78	28,2	340	9588	7,03	74,9

Программа комплексного развития социальной инфраструктуры
МО «Корниловское сельское поселение» Томского района Томской области на период 2016-2030 гг.

Объект	Проектные и изыскательные работы					Строительно-монтажные работы				Итого, млн. руб.
	Базовые затраты на проект				$I_{ПР}$	Базовые затраты на СМР			$I_{СМР}$	
	А	В	Х	$P_{ПР}^B$, тыс. руб.		Уд. затраты, тыс. руб.	Характеристика, количество мест/посещений	$P_{СМР}^B$, тыс. руб.		
Спортивный зал	324,79	0	600	324,79	5,78	4,8	600	2880	6,57	20,8
Плоскостное спортивное сооружение	0	0,031	2000	62	5,78	1,3	2000	2600	6,57	17,4
Итого										701,85

Раздел 4. Целевые индикаторы программы

Функциональный механизм реализации Программы включает следующие элементы:

- стратегическое планирование и прогнозирование (определение стратегических направлений, темпов, пропорций структурной политики развития хозяйственного комплекса муниципального образования в целом, его важнейших отраслевых и межотраслевых комплексов), трансформированное в систему программных мероприятий (проектов) и плановых показателей их результативности;
- переход к программно-целевому бюджетированию с выстраиванием процессов планирования бюджета Программы от стратегических целей через долгосрочные региональные и муниципальные целевые программы (далее – функциональные программы) до конкретных мероприятий, исполнения бюджета Программы в разрезе муниципальных функциональных программ, а также региональных функциональных программ, содержащих мероприятия, реализуемые на территории Корниловского сельского поселения;
- мониторинга достижения поставленных в рамках каждой функциональной программы целей и реального влияния их на поставленные стратегические цели развития; – экономические рычаги воздействия, включающие финансово-кредитный механизм Программы, ее материально-техническое обеспечение и стимулирование выполнения программных мероприятий;
- правовые рычаги влияния на экономическое развитие (совершенствование нормативной правовой базы и механизмов правоприменения на федеральном, региональном и муниципальном уровне, включая в том числе предложения по мерам совершенствования налогового и технического регулирования, совокупность нормативных правовых документов федерального, областного и муниципального уровня, способствующих деловой и инвестиционной активности, а также регулирующих отношения федеральных, областных и муниципальных органов, заказчиков и исполнителей в процессе реализации мероприятий и проектов Программы);
- организационная структура управления Программой (определение состава, функций и согласованности звеньев административно- хозяйственного управления), в том числе распределение полномочий и ответственности между участниками реализации Программы, необходимых и достаточных для достижения целей Программы;
- регулярная оценка результативности и эффективности реализации Программы с возможностью корректировки действий участников реализации.

Финансирование Программы предусматривается за счет:

- средств федерального бюджета; мероприятий федеральных программ, в случае, если они реализуются на территории Корниловского сельского поселения;

- средств регионального бюджета Томской области (в том числе в виде субсидий на реализацию мероприятий по развитию и поддержке социальной инфраструктуры Корниловского сельского поселения);
- средств муниципальных бюджетов муниципального образования Томский район и Корниловского сельского поселения;
- собственных источников финансирования участников Программы (исполнителей мероприятий и проектов);
- других внебюджетных источников финансирования.

Перечень целевых показателей, используемых для оценки результативности и эффективности Программы:

1) Образование:

- а. доля детей в возрасте от одного года до шести лет, состоящих на учете для определения в муниципальные дошкольные образовательные учреждения, в общей численности детей в возрасте от одного года до шести лет (%);
- б. доля детей, охваченных муниципальными программами дополнительного образования и воспитания, в общей численности граждан до 18 лет (%);

2) здравоохранение:

- а. число врачей на 1000 человек населения, чел.;
- б. суммарная мощность медицинских учреждений, посещений в смену;

3) Культура:

- а. обеспеченность населения объектами культуры и досуга;

4) Физкультурно-оздоровительные учреждения:

- а. обеспеченность населения спортивно-оздоровительными учреждениями

Целевые индикаторы программы приведены в таблице 4.1.

Программа комплексного развития социальной инфраструктуры
МО «Корниловское сельское поселение» Томского района Томской области на период 2016-2030 гг.

Таблица 4.1 – Целевые индикаторы Программы развития социальной инфраструктуры

Категория объектов	Наименование показателя	Нормативное значение	Начальное (текущее) значение	Целевое значение (к 2030 году)	Мероприятие
Объекты образования	Обеспеченность детей до 7 лет дошкольными учреждениями	85 %	48,1 %	76,2 % (85 %*)	Строительство двух детских садов суммарной мощностью 300 мест
	Обеспеченность детей в возрасте 7–17 лет учреждениями общего образования (односменный режим обучения)	100 %	100 % (48,5 %**)	100 %	Капитальный ремонт и реконструкция с расширением существующей школы Строительство средней общеобразовательной школы мощностью 400 мест
	Обеспеченность детей в возрасте до 18 лет учреждениями дополнительного (внешкольного) образования	20 %	69 %	20 %	—
Объекты здравоохранения	Количество врачей в пересчете на 10000 чел.	41	4	41	Строительство сельской амбулатории
	Суммарная мощность медицинских учреждений	185,1	59,9	185,1	
	Обеспеченность населения аптеками и аптеч-	1 аптека на 6200 человек	2	2	

Программа комплексного развития социальной инфраструктуры
МО «Корниловское сельское поселение» Томского района Томской области на период 2016-2030 гг.

Категория объектов	Наименование показателя	Нормативное значение	Начальное (текущее) значение	Целевое значение (к 2030 году)	Мероприятие
	ными магазинами				
Обеспеченность объектами розничной торговли	Площадь торговых объектов на 1000 человек	300	800	2434,5	Развитие индивидуального предпринимательства в сфере торговли на территории поселения
Обеспеченность населения объектами культуры и досуга		80 мест на 1000 человек	0 %	52,4 %	Строительство Дома культуры на 340 мест
Обеспеченность населения спортивно-оздоровительными объектами		70 м ² на 1000 человек	0 %	100 %	Строительство спортивного зала и плоскостного спортивного сооружения

* – с учетом возможного расширения детского сада (I этап строительства) при необходимости

** – в пересчете не односменный режим обучения

Раздел 5. Оценка эффективности мероприятий, включенных в программу

Оценка результативности и эффективности программы осуществляется по следующим направлениям:

- оценка степени достижения запланированных результатов, выраженных целевыми контрольными показателями по стратегическому направлению (для этого фактически достигнутые значения показателей сопоставляются с их плановыми значениями);
- оценка степени выполнения запланированных мероприятий в установленные сроки (выявления степени исполнения плана по реализации программы (под-программы) проводится сравнение фактических сроков реализации мероприятий плана с запланированными, а также сравнение фактически полученных результатов с ожидаемыми);
- оценка эффективности предоставления государственной и муниципальной поддержки с точки зрения реализации государственной политики и достижения поставленных целей (осуществляется Министерством образования и науки Российской Федерации в установленном Правительством Российской Федерации порядке, органами управления Томской области в установленном ими порядке, а также органами местного самоуправления Корниловского сельского поселения).

При оценке результативности используются контрольные целевые показатели, обеспечивающие измеримость поставленных целей и задач, при их выборе учитывается взаимосвязь поставленных стратегических целей и задач с целями и задачами, количественными целевыми показателями по каждому приоритетному направлению социально-экономического развития.

В качестве основных индикаторов изменения социально-экономического положения муниципального образования в результате реализации программных мероприятий, количественно характеризующих ход ее реализации приняты целевые показатели программы (табл. 4.1).

Раздел 6. Предложения по совершенствованию нормативно-правового и информационного обеспечения развития социальной инфраструктуры

Совершенствование нормативно-правовой базы является важнейшим инструментом воздействия на внутреннюю среду, в которой будет осуществляться реализация программных мероприятий.

Основной целью совершенствования нормативно-правовой базы является создание необходимых условий для развития потенциала муниципального образования и обеспечения устойчивого экономического роста, сбалансированного социального и экологического развития.

Основными направлениями совершенствования нормативно-правовой базы Корниловского сельского поселения являются:

- стимулирование инвестиционной деятельности;
- совершенствование системы налогообложения на местном уровне;
- совершенствование порядка использования муниципальных, в том числе земельных ресурсов;
- совершенствование административного регулирования и управления муниципальной собственностью;
- формирование благоприятного социального климата.

Важным направлением развития является установление взаимовыгодных экономических и партнерских отношений с другими муниципальными образованиями, которые достигаются:

- развитие взаимовыгодных партнерских взаимоотношений между муниципальными образованиями;
- разработка механизмов поддержания экологической безопасности территорий.

Совершенствование информационного обеспечения является важной составляющей развития социальной инфраструктуры. Информационное обеспечение позволяет осуществлять координацию деятельности всех уровней власти, включая органы местного самоуправления. Для совершенствования управления развитием социальной инфраструктуры Корниловского сельского поселения необходимо упорядочение целей скоординированной деятельности всех органов государственной власти и органов местного самоуправления (экономических, финансовых, правовых и других служб и органов управления) при четком разделении функций и ответственности за принимаемые решения. Решению обозначенной задачи будет существенно способствовать информационное взаимодействие и на этой основе согласованность действий органов исполнительной власти всех уровней.

Для решения проблем формирования и использования муниципальных информационных ресурсов, касающихся развития социальной инфраструктуры, нужна систематизация и регламентация информационных основ деятельности органов местно-

го самоуправления. Это позволит органам местного самоуправления активно участвовать в процессе создания на территории первичных информационных ресурсов по данным вопросам для органов государственной власти и органов местного самоуправления. Также необходимо формализованное на нормативно-правовой основе обеспечение органов местного самоуправления доступа к конкретным видам информационных ресурсов федеральных, региональных органов исполнительной и законодательной власти по проблематике развития социальной инфраструктуры муниципальных образований.